



รายงานภาวะเศรษฐกิจการเกษตร จังหวัดร้อยเอ็ด

ภาวะเศรษฐกิจการเกษตรปี 2564 และแนวโน้มปี 2565 จังหวัดร้อยเอ็ด

ROAE Outlook

ภาวะเศรษฐกิจการเกษตร

หน้า

1. ภาพรวมภาวะเศรษฐกิจจังหวัดร้อยเอ็ด	2
2. ปัจจัยที่เกี่ยวข้องกับการผลิตภาคเกษตร	2
2.1 สถานการณ์น้ำ	
2.2 สถานการณ์ภัยธรรมชาติ และโรคแมลงศัตรูพืชระบาด	
2.3 ราคาน้ำมัน	
3. เครื่องชี้ทางด้านเศรษฐกิจการเกษตร จังหวัดร้อยเอ็ด	3
4. ภาวะเศรษฐกิจการเกษตรปี 2564	5
สาขาพืช	
สาขาปศุสัตว์	
สาขาประมง	
สาขาบริการทางการเกษตร	
สาขาป่าไม้	
5. แนวโน้มเศรษฐกิจการเกษตรปี 2565	9
สาขาพืช	
สาขาปศุสัตว์	
สาขาประมง	
สาขาบริการทางการเกษตร	
สาขาป่าไม้	
ตารางที่ 1 อัตราการขยายตัวของผลิตภัณฑ์มวลรวมภาคเกษตร จังหวัดร้อยเอ็ด	10
ตารางที่ 2 ผลผลิตสินค้าเกษตรที่สำคัญ (ปีปฏิทิน) จังหวัดร้อยเอ็ด	11
ตารางที่ 3 ราคาสินค้าเกษตรที่เกษตรกรขายได้ จังหวัดร้อยเอ็ด	11

ภาวะเศรษฐกิจการเกษตรปี 2564 มีการหดตัวร้อยละ 0.8 เมื่อเทียบกับปีที่ผ่านมา โดยสาขาพืชหดตัวร้อยละ 1.3 และสาขาบริการทางการเกษตรหดตัวร้อยละ 0.02 ในขณะที่สาขาปศุสัตว์ขยายตัวร้อยละ 0.8 สาขาประมงขยายตัวร้อยละ 0.2 และสาขาป่าไม้ขยายตัวร้อยละ 1.0 โดยมีปัจจัยสำคัญที่ส่งผลกระทบต่อภาคเกษตร ได้แก่ สภาพภูมิอากาศแปรปรวน เกิดภาวะฝนทิ้งช่วง เกิดปัญหาทกภัยจากพายุดีเปรสชัน เตียนหมู่ เกิดโรคระบาดล้มปีสกินในปศุสัตว์ และต้นทุนปัจจัยการผลิตพืชสูงขึ้น ส่งผลต่อต้นทุนการผลิตสินค้าเกษตร ส่งผลให้ดัชนีผลผลิตสินค้าเกษตรปี 2564 ลดลงร้อยละ 0.8 เมื่อเทียบกับปีที่ผ่านมา โดยเฉพาะสาขาพืชที่มีปริมาณผลผลิตข้าวเจ้าหน้าปีลดลงร้อยละ 1.1 ข้าวเหนียวหน้าปีลดลงร้อยละ 4.6 อ้อยโรงงานลดลงร้อยละ 12.6 และยางพาราแผ่นดิบชั้น 3 ลดลงร้อยละ 0.4 ส่วนดัชนีราคาสินค้าเกษตรลดลงร้อยละ 5.8 ส่งผลให้ดัชนีรายได้ภาคเกษตรลดลงร้อยละ 6.6

แนวโน้มเศรษฐกิจการเกษตรปี 2565 คาดว่าจะขยายตัวอยู่ในช่วงร้อยละ 0.7 – 1.7 เมื่อเทียบกับปีที่ผ่านมา โดยมีปัจจัยสำคัญที่คาดว่าจะส่งผลกระทบต่อภาคเกษตร ได้แก่ สภาพอากาศที่เอื้ออำนวยต่อการทำการเกษตรและปริมาณฝนที่มีแนวโน้มที่จะมากขึ้น ทำให้คาดว่าจะมีปริมาณน้ำเพียงพอสำหรับการเพาะปลูกและประสบปัญหาภัยแล้งลดลง และสถานการณ์เศรษฐกิจไทยและของโลกมีแนวโน้มขยายตัว รวมทั้งมีมาตรการกระตุ้นเศรษฐกิจและโครงการส่งเสริมต่างๆ ของภาครัฐ ส่งผลให้ความต้องการสินค้าเกษตรเพิ่มขึ้น โดยสาขาพืชคาดว่าจะขยายตัวอยู่ในช่วงร้อยละ 0.7 – 1.7 สาขาปศุสัตว์คาดว่าจะขยายตัวอยู่ในช่วงร้อยละ 0.7 – 1.7 สาขาประมงคาดว่าจะขยายตัวอยู่ในช่วงร้อยละ (-0.2) – 0.8 สาขาบริการทางการเกษตรคาดว่าจะขยายตัวอยู่ในช่วงร้อยละ (-0.2) – 0.8 และสาขาป่าไม้คาดว่าจะขยายตัวอยู่ในช่วงร้อยละ 0.7 – 1.7

จัดทำโดย สำนักงานเศรษฐกิจการเกษตรที่ 4

เลขที่ 343 หมู่ 15 ถ.ท่าพระ-โกสุมพิสัย ต.ท่าพระ อ.เมือง จ.ขอนแก่น รหัสไปรษณีย์ 40260

โทรศัพท์ 0 4326 1513 โทรสาร 0 4326 1513

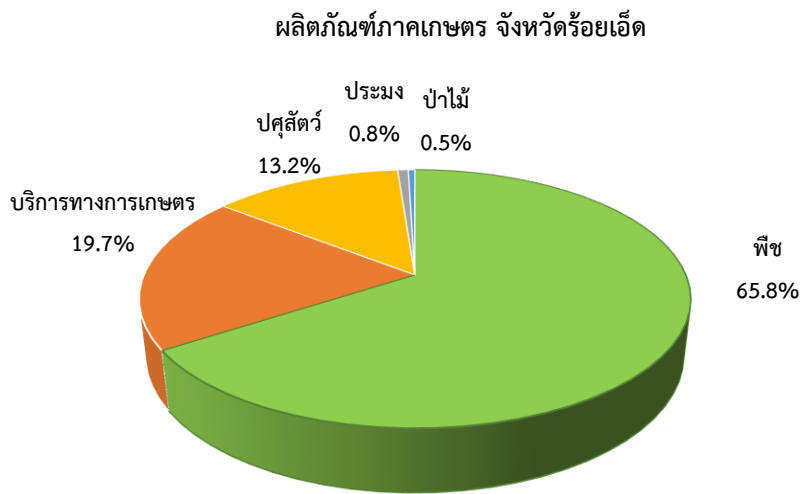
www.oae.go.th/zone4



1. ภาพรวมภาวะเศรษฐกิจจังหวัดร้อยเอ็ด

ผลิตภัณฑ์มวลรวมจังหวัด ณ ราคาประจำปี ของจังหวัดร้อยเอ็ด ปี 2562 มีมูลค่า 78,134 ล้านบาท ประกอบด้วยภาคเกษตรมูลค่า 14,697 ล้านบาท และภาคนอกเกษตรมูลค่า 63,437 ล้านบาท โดยมีสาขาเกษตรกรรม การป่าไม้ และการประมง มีสัดส่วนร้อยละ 18.8 ส่วนสาขาอุตสาหกรรม มีสัดส่วนร้อยละ 10.8 และสาขาบริการเป็นสาขาหลักในการขับเคลื่อนเศรษฐกิจของจังหวัด โดยสาขาการขนส่ง และการขายปลีก การซ่อมยานยนต์และจักรยานยนต์ คิดเป็นสัดส่วนร้อยละ 15.6 รองลงมาคือ สาขาการศึกษา มีสัดส่วนร้อยละ 15.5 สาขาตัวกลางทางการเงิน สัดส่วนร้อยละ 10.6 สาขากิจกรรมอสังหาริมทรัพย์มีสัดส่วนร้อยละ 7.0 และสาขาอื่น ๆ มีสัดส่วนรวมกันร้อยละ 21.7

โครงสร้างการผลิตทางการเกษตรที่สำคัญของจังหวัดกาฬสินธุ์ ในปี 2564 ได้แก่ สาขาพืช ซึ่งมีสัดส่วนถึงร้อยละ 65.8 ของผลิตภัณฑ์ภาคเกษตร หรือ GPP ภาคเกษตร รองลงมา คือ สาขาบริการทางการเกษตร สาขาปศุสัตว์ สาขาประมง และสาขาป่าไม้ คิดเป็นร้อยละ 19.7 13.2 0.8 และ 0.5 ตามลำดับ

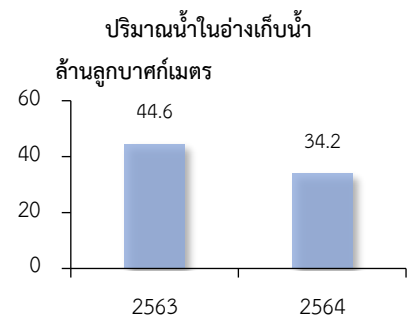


ที่มา: สำนักงานเศรษฐกิจการเกษตรที่ 4

2. ปัจจัยที่เกี่ยวข้องกับการผลิตภาคเกษตร

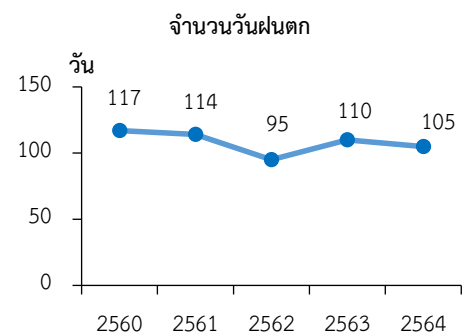
2.1 สถานการณ์น้ำ

- ปริมาณน้ำในอ่างเก็บน้ำ 12 แห่ง ของจังหวัดร้อยเอ็ด มีปริมาณน้ำรวม 34.2 ล้านลูกบาศก์เมตร หรือร้อยละ 49.1 ของความจุอ่าง ลดลงจากปีที่ผ่านมา ซึ่งมีปริมาณน้ำ 44.6 ล้านลูกบาศก์เมตร หรือร้อยละ 64.3 ของความจุอ่าง ลดลงร้อยละ 23.3



ที่มา: สำนักงานชลประทานที่ 6

- จำนวนวันฝนตกในจังหวัดร้อยเอ็ด ปี 2564 มีวันฝนตกเฉลี่ย 105 วัน ลดลงจากปีที่ผ่านมา ซึ่งอยู่ที่ 110 วัน หรือลดลงร้อยละ 4.6 และปริมาณน้ำฝนมีปริมาณ 1,297.3 มิลลิเมตร เพิ่มขึ้นจากปีที่ผ่านมา ซึ่งมีปริมาณ 1,287.4 มิลลิเมตร หรือเพิ่มขึ้นร้อยละ 0.8



ที่มา: สถานีอุตุนิยมวิทยาร้อยเอ็ด



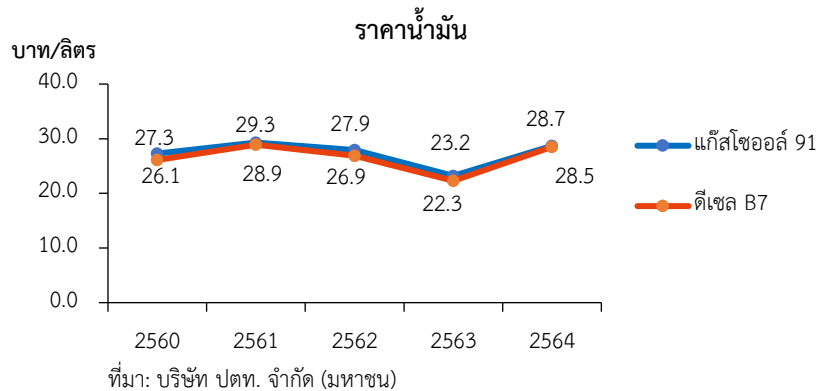
2.2 สถานการณ์ภัยธรรมชาติ และโรคแมลง ศัตรูพืชระบาด

- การเปลี่ยนแปลงของสภาพภูมิอากาศ (Climate Change) ส่งผลให้เกิดฝนทิ้งช่วง และเกิดอุทกภัยจากพายุดีเปรสชันเตี้ยนหมู่ ที่เข้าสู่ประเทศไทยในช่วงปลายเดือนกันยายน 2564 ทำให้มีฝนตกหนักต่อเนื่อง เกิดน้ำท่วม ส่งผลให้พื้นที่ทำการเกษตรได้รับความเสียหาย

- สถานการณ์การระบาดของโรคและแมลงศัตรูพืช พบการระบาดของโรคระบาดล้มปีสกินในโคเนื้อและกระบือ

2.3 ราคาน้ำมัน

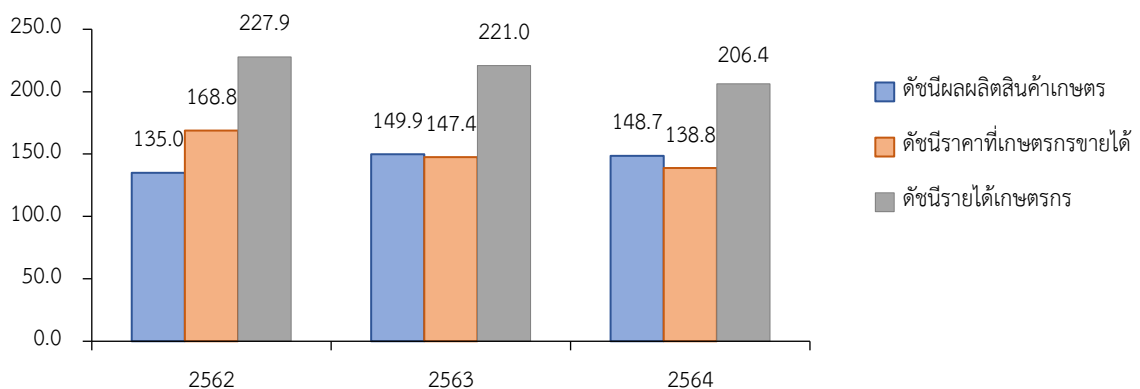
ในปี 2564 ราคาน้ำมันแก๊สโซฮอล์ 91 ของจังหวัดร้อยเอ็ด เฉลี่ยอยู่ที่ 28.7 บาทต่อลิตร เพิ่มขึ้นร้อยละ 23.7 จากปี 2563 ซึ่งอยู่ที่ 23.2 บาทต่อลิตร ขณะที่ราคาน้ำมันดีเซล B7 เฉลี่ยอยู่ที่ 28.5 บาทต่อลิตร เพิ่มขึ้นร้อยละ 27.8 จากปี 2563 ซึ่งอยู่ที่ 22.3 บาทต่อลิตร เนื่องจากความต้องการใช้พลังงานทั่วโลกเพิ่มขึ้น หลังเศรษฐกิจเริ่มฟื้นตัวจากสถานการณ์โควิด-19 ประกอบกับมีปัจจัยค่าเงินบาทที่อ่อนตัวลง จึงส่งผลกระทบต่อราคาขายปลีกน้ำมันในประเทศไทย อีกทั้งเงินลดปริมาณการใช้ก๊าซธรรมชาติในการผลิตไฟฟ้าและโรงงานหลายแห่งในเอเชีย ทำให้มีการหันมาใช้้ำมันเป็นเชื้อเพลิงแทนก๊าซธรรมชาติ



3. เครื่องชี้ทางด้านเศรษฐกิจการเกษตร จังหวัดร้อยเอ็ด

3.1 ดัชนีผลผลิตสินค้าเกษตร ในปี 2564 อยู่ที่ระดับ 148.7 ลดลงร้อยละ 0.8 จากปีที่ผ่านมา ซึ่งอยู่ที่ระดับ 149.9 ส่วนดัชนีราคาที่เกษตรกรขายได้ อยู่ที่ระดับ 138.8 ลดลงร้อยละ 5.8 จากปีที่ผ่านมา ซึ่งอยู่ที่ระดับ 147.4 ส่งผลให้ดัชนีรายได้เกษตรกรลดลงมาอยู่ที่ระดับ 206.4 ลดลงร้อยละ 6.6 จากปีที่ผ่านมา ซึ่งอยู่ที่ระดับ 221.0

ดัชนีผลผลิตสินค้าเกษตร ดัชนีราคาที่เกษตรกรขายได้ และดัชนีรายได้เกษตรกร

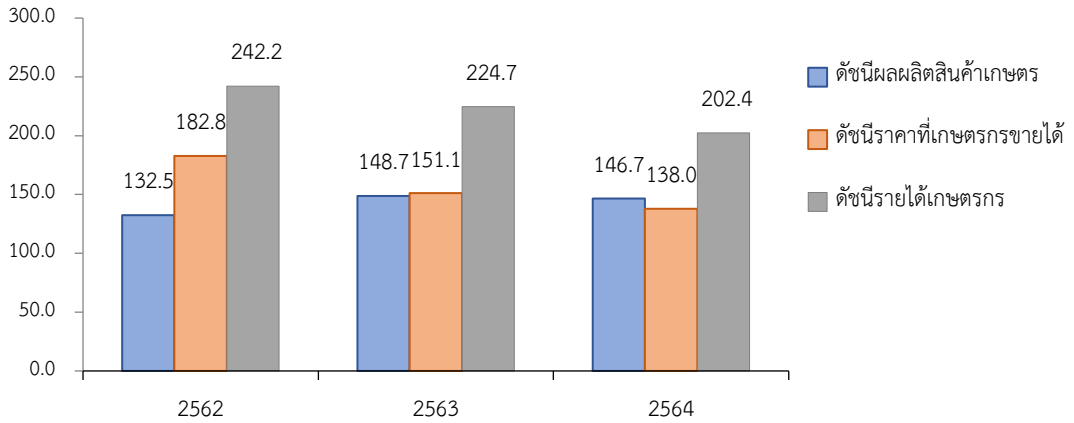


ที่มา: สำนักงานเศรษฐกิจการเกษตรที่ 4



3.2 **ดัชนีผลผลิตสาขาพืช** ในปี 2564 อยู่ที่ระดับ 146.7 ลดลงร้อยละ 1.3 จากปีที่ผ่านมา ซึ่งอยู่ที่ระดับ 148.7 ส่วนดัชนีราคาพืชที่เกษตรกรขายได้โดยเฉลี่ยอยู่ที่ระดับ 138.0 ลดลงร้อยละ 8.7 จากปีที่ผ่านมา ซึ่งอยู่ที่ระดับ 151.1 ส่งผลให้ดัชนีรายได้เกษตรกรสาขาพืชลดลงมาอยู่ที่ระดับ 202.4 ลดลงร้อยละ 9.9 จากปีที่ผ่านมา ซึ่งอยู่ที่ระดับ 224.7

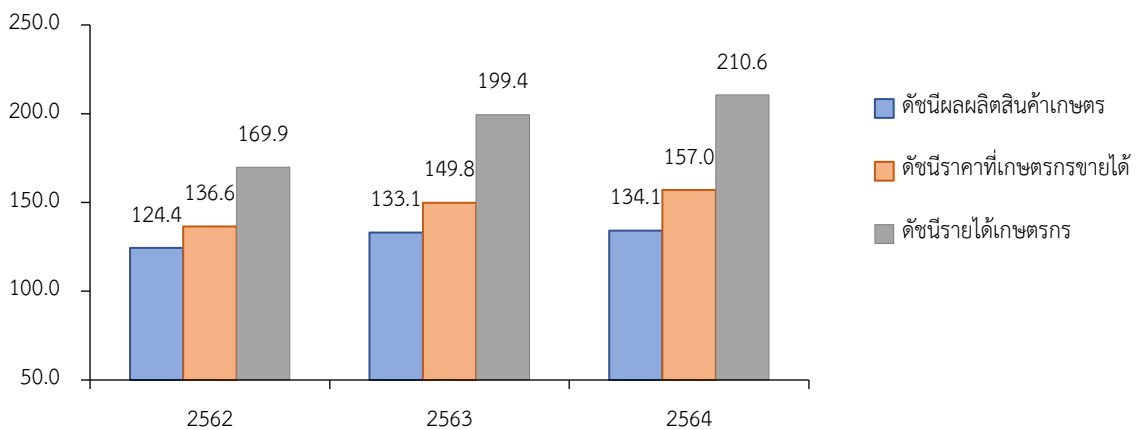
ดัชนีผลผลิตสินค้าเกษตร ดัชนีราคาที่เกษตรกรขายได้ และดัชนีรายได้เกษตรกร สาขาพืช



ที่มา: สำนักงานเศรษฐกิจการเกษตรที่ 4

3.3 **ดัชนีผลผลิตสาขาปศุสัตว์** ในปี 2564 อยู่ที่ระดับ 134.1 เพิ่มขึ้นร้อยละ 0.8 จากปีที่ผ่านมา ซึ่งอยู่ที่ระดับ 133.1 ขณะที่ดัชนีราคาสินค้าปศุสัตว์ที่เกษตรกรขายได้โดยเฉลี่ยอยู่ที่ระดับ 157.0 เพิ่มขึ้นร้อยละ 4.8 จากปีที่ผ่านมา ซึ่งอยู่ที่ระดับ 149.8 ส่งผลให้ดัชนีรายได้เกษตรกรสาขาปศุสัตว์เพิ่มขึ้นมาอยู่ที่ระดับ 210.6 เพิ่มขึ้นร้อยละ 5.6 จากปีที่ผ่านมา ซึ่งอยู่ที่ระดับ 199.4

ดัชนีผลผลิตสินค้าเกษตร ดัชนีราคาที่เกษตรกรขายได้ และดัชนีรายได้เกษตรกร สาขาปศุสัตว์

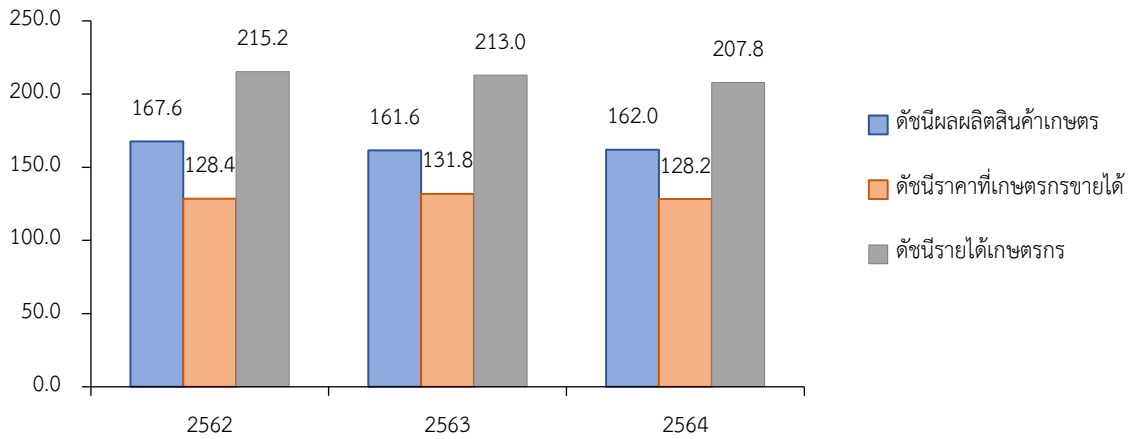


ที่มา: สำนักงานเศรษฐกิจการเกษตรที่ 4



3.4 **ดัชนีผลผลิตสาขาประมง** ในปี 2564 อยู่ที่ระดับ 162.0 เพิ่มขึ้นร้อยละ 0.2 จากปีที่ผ่านมา ซึ่งอยู่ที่ระดับ 161.6 ส่วนดัชนีราคาสินค้าประมงที่เกษตรกรขายได้โดยเฉลี่ยอยู่ที่ระดับ 128.2 ลดลงร้อยละ 2.7 จากปีที่ผ่านมา ซึ่งอยู่ที่ระดับ 131.8 ส่งผลให้ดัชนีรายได้เกษตรกรสาขาประมงลดลงอยู่ที่ระดับ 207.8 ลดลงร้อยละ 2.4 จากปีที่ผ่านมา ซึ่งอยู่ที่ระดับ 213.0

ดัชนีผลผลิตสินค้าเกษตร ดัชนีราคาที่เกษตรกรขายได้ และดัชนีรายได้เกษตรกร สาขาประมง



ที่มา: สำนักงานเศรษฐกิจการเกษตรที่ 4

4. ภาวะเศรษฐกิจการเกษตร ปี 2564

ภาวะเศรษฐกิจการเกษตรของจังหวัดร้อยเอ็ด ในปี 2564 หดตัวร้อยละ 0.8 เมื่อเทียบกับปีที่ผ่านมา เนื่องจากปัจจัยต่าง ๆ ที่เกี่ยวข้องกับการผลิตภาคเกษตรดังกล่าวข้างต้น อาทิ ปริมาณน้ำต้นทุนในอ่างเก็บน้ำไม่เพียงพอต่อการปลูกพืช สภาพภูมิอากาศแปรปรวน เกิดภาวะฝนทิ้งช่วง เกิดปัญหาอุทกภัยจากพายุดีเปรสชันเตี้ยนหมู่ เกิดโรคระบาดล้มปีสกินในปศุสัตว์ และต้นทุนปัจจัยการผลิตพืชสูงขึ้น ส่งผลต่อต้นทุนการผลิตสินค้าเกษตร โดยสาขาพืช และสาขาบริการทางการเกษตรหดตัว ส่วนสาขาปศุสัตว์ สาขาประมง และสาขาป่าไม้ขยายตัว รายละเอียดในแต่ละสาขามีดังนี้

4.1 **สาขาพืช** ในปี 2564 หดตัวร้อยละ 1.3 เมื่อเทียบกับปีที่ผ่านมา โดยผลผลิตพืชที่ลดลง ได้แก่ ข้าวเจ้านาปี ข้าวเหนียนาปี อ้อยโรงงาน และยางพารา ส่วนผลผลิตพืชที่เพิ่มขึ้น ได้แก่ มันสำปะหลัง และข้าวนาปรัง

❖ ข้าวเจ้านาปี

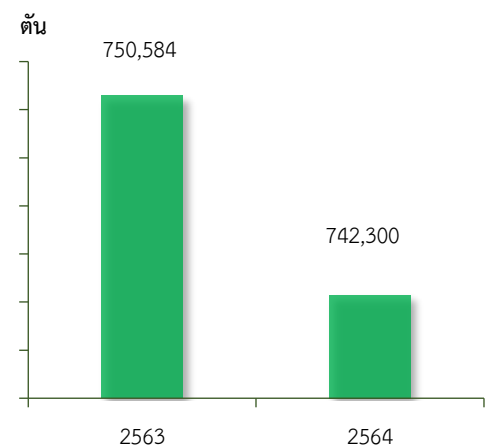
ภาวะการผลิต

ผลผลิตข้าวเจ้านาปีในปี 2564 เท่ากับ 742,300 ตัน ลดลงจากปีที่ผ่านมา ซึ่งมีผลผลิต 750,584 ตัน หรือลดลงร้อยละ 1.1 เนื่องจากได้รับผลกระทบจากฝนทิ้งช่วงระหว่างฤดูเพาะปลูก และบางพื้นที่ได้รับความเสียหายจากอุทกภัยพายุดีเปรสชันเตี้ยนหมู่

ระดับราคา

ปี 2564 ราคาข้าวเจ้านาปีเกษตรกรขายได้เฉลี่ยตันละ 10,829.91 บาท ลดลงจากปีที่ผ่านมา ซึ่งมีราคาเฉลี่ยอยู่ที่ตันละ 13,750.00 บาท หรือลดลงร้อยละ 21.2 เนื่องจากผลกระทบของการแพร่ระบาดของโควิด-19 ส่งผลให้ความต้องการข้าวชะลอตัวลง ทั้งตลาดภายในประเทศและต่างประเทศ ประกอบกับจังหวัดร้อยเอ็ดประสบปัญหาการส่งออก และมีข้าวคงเหลือในสต็อกจำนวนมาก

ปริมาณผลผลิตข้าวเจ้านาปี



ที่มา: ศูนย์สารสนเทศการเกษตร

สำนักงานเศรษฐกิจการเกษตร



❖ ข้าวเหนียวนาปี

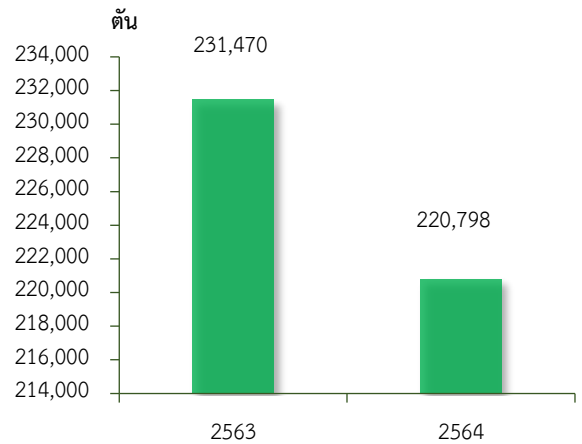
ภาวะการผลิต

ผลผลิตข้าวเหนียวนาปีในปี 2564 เท่ากับ 220,798 ตัน ลดลงจากปีที่ผ่านมา ซึ่งมีผลผลิต 231,470 ตัน หรือลดลงร้อยละ 4.6 เนื่องจากได้รับผลกระทบจากฝนทิ้งช่วงระหว่างฤดูเพาะปลูก และบางพื้นที่ได้รับความเสียหายจากอุทกภัยพายุดีเปรสชันเตี้ยนหมู่

ระดับราคา

ปี 2564 ราคาข้าวเหนียวนาปีที่เกษตรกรขายได้เฉลี่ยตันละ 9,643.00 บาท ลดลงจากปีที่ผ่านมา ซึ่งมีราคาเฉลี่ยอยู่ที่ตันละ 14,107.83 บาท หรือลดลงร้อยละ 31.6 เนื่องจากผลกระทบของการแพร่ระบาดของโควิด-19 ส่งผลให้ความต้องการข้าวชะลอตัวลง ทั้งตลาดภายในประเทศและต่างประเทศ

ปริมาณผลผลิตข้าวเหนียวนาปี



ที่มา: ศูนย์สารสนเทศการเกษตร
สำนักงานเศรษฐกิจการเกษตร

❖ ข้าวนาปรัง

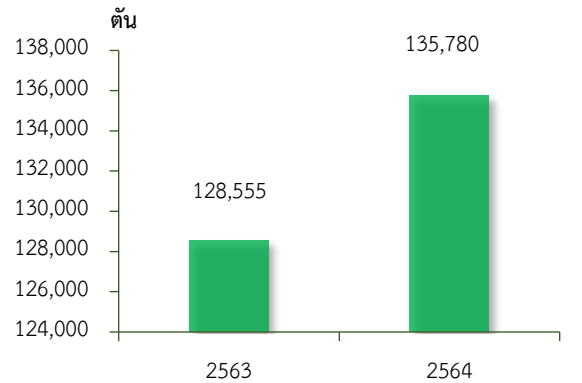
ภาวะการผลิต

ผลผลิตข้าวนาปรังในปี 2564 เท่ากับ 135,780 ตัน เพิ่มขึ้นจากปีที่ผ่านมา ซึ่งมีผลผลิต 128,555 ตัน หรือเพิ่มขึ้นร้อยละ 5.6 เนื่องจากปริมาณน้ำในอ่างเก็บน้ำ ปี 2563 มีจำนวนมาก เกษตรกรจึงเพิ่มพื้นที่การปลูกข้าวนาปรัง ประกอบกับปลายปี 2563 ไม่ประสบปัญหาอุทกภัย

ระดับราคา

ปี 2564 ราคาข้าวนาปรังที่เกษตรกรขายได้เฉลี่ยตันละ 8,000.00 บาท ลดลงจากปีที่ผ่านมา ซึ่งมีราคาเฉลี่ยตันละ 8,800.00 บาท หรือลดลงร้อยละ 9.1 เนื่องจากมีการชะลอตัวทั้งการส่งออกและการบริโภคภายในประเทศ จากการระบาดของโควิด-19 ส่งผลให้ราคาข้าวนาปรังปรับตัวลดลง

ปริมาณผลผลิตข้าวนาปรัง



ที่มา: ศูนย์สารสนเทศการเกษตร
สำนักงานเศรษฐกิจการเกษตร

❖ อ้อยโรงงาน

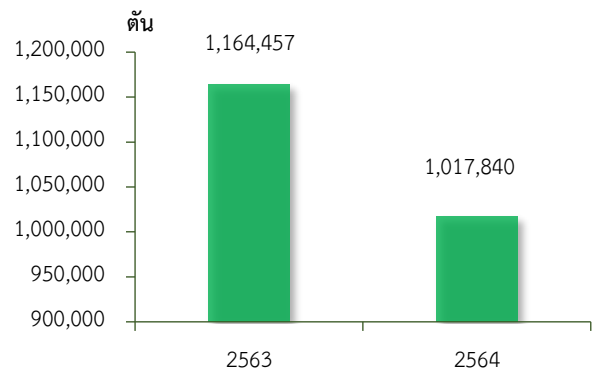
ภาวะการผลิต

ผลผลิตอ้อยโรงงานในปี 2564 เท่ากับ 1,017,840 ตัน ลดลงจากปีที่ผ่านมา ซึ่งมีผลผลิต 1,164,457 ตัน หรือลดลงร้อยละ 12.6 เนื่องจากเกษตรกรปรับเปลี่ยนพื้นที่ไปปลูกมันสำปะหลังโรงงาน ซึ่งมีราคาอยู่ในเกณฑ์ที่ดีกว่าอ้อยโรงงาน

ระดับราคา

ปี 2564 ราคาอ้อยโรงงานที่เกษตรกรขายได้เฉลี่ยตันละ 981.00 บาท เพิ่มขึ้นจากปีที่ผ่านมา ซึ่งมีราคาเฉลี่ยตันละ 658.75 บาท หรือเพิ่มขึ้นร้อยละ 48.9 เนื่องจากราคาเพิ่มขึ้นตามทิศทางของราคาน้ำตาลในตลาดโลกที่ปรับตัวสูงขึ้น

ปริมาณผลผลิตอ้อยโรงงาน



ที่มา: ศูนย์สารสนเทศการเกษตร
สำนักงานเศรษฐกิจการเกษตร



❖ มั่นสำปะหลังโรงงาน

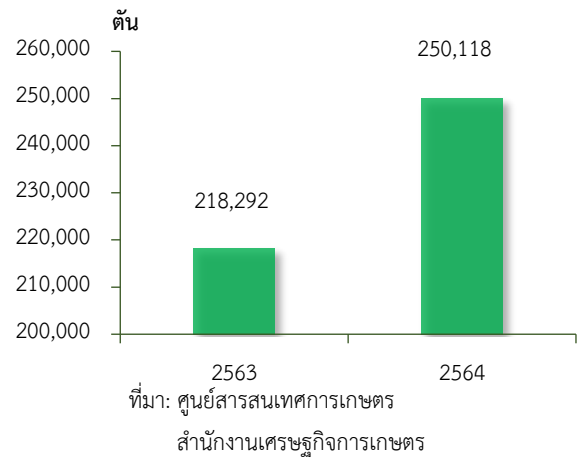
ภาวะการผลิต

ผลผลิตมันสำปะหลังโรงงานในปี 2564 เท่ากับ 250,118 ตัน เพิ่มขึ้นจากปีที่ผ่านมา ซึ่งมีผลผลิต 218,292 ตัน หรือเพิ่มขึ้นร้อยละ 14.6 เนื่องจากราคามันสำปะหลังโรงงานปรับตัวสูงขึ้น จูงใจให้เกษตรกรปรับเปลี่ยนพื้นที่อ้อยโรงงานมาปลูกมันสำปะหลังโรงงานเพิ่มขึ้น ประกอบกับแรงจูงใจจากมาตรการช่วยเหลือจากภาครัฐ อาทิ โครงการประกันรายได้มันสำปะหลัง โครงการสินเชื่อเพื่อรวบรวมมันสำปะหลัง และโครงการเพิ่มประสิทธิภาพการเพาะปลูกมันสำปะหลัง เป็นต้น

ระดับราคา

ปี 2564 ราคามันสำปะหลังโรงงานที่เกษตรกรขายได้เฉลี่ย กิโลกรัมละ 1.98 บาท เพิ่มขึ้นจากปีที่ผ่านมา ซึ่งมีราคาเฉลี่ยกิโลกรัมละ 1.79 บาท หรือเพิ่มขึ้นร้อยละ 10.6 เนื่องจากผลผลิตมันสำปะหลังของไทย ยังเป็นที่ต้องการของตลาดต่างประเทศอย่างต่อเนื่อง โดยเฉพาะประเทศจีน

ปริมาณผลผลิตมันสำปะหลัง



❖ ยางพารา

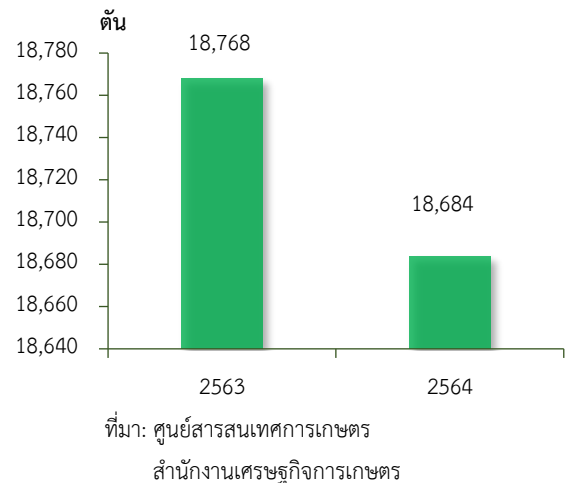
ภาวะการผลิต

ผลผลิตยางพาราแผ่นดิบชั้น 3 ในปี 2564 เท่ากับ 18,684 ตัน ลดลงจากปีที่ผ่านมา ซึ่งมีผลผลิต 18,768 ตัน หรือลดลงร้อยละ 0.4 เนื่องจากได้รับผลกระทบจากปัญหาฝนทิ้งช่วง

ระดับราคา

ปี 2564 ราคายางพาราแผ่นดิบชั้น 3 ที่เกษตรกรขายได้เฉลี่ย กิโลกรัมละ 50.35 บาท เพิ่มขึ้นจากปีที่ผ่านมา ซึ่งมีราคาเฉลี่ยกิโลกรัมละ 45.38 บาท หรือเพิ่มขึ้นร้อยละ 11.0 เนื่องจาก ประเทศเวียดนามประสบปัญหาการแพร่ระบาดของเชื้อไวรัสโควิด-19 จำนวนมาก จึงไม่สามารถส่งออกยางพาราในราคาถูกลงได้ ราคายางพาราในตลาดโลกจึงปรับตัวสูงขึ้น

ปริมาณผลผลิตยางพารา



4.2 สาขาปศุสัตว์ ในปี 2564 ขยายตัวร้อยละ 0.8 เมื่อเทียบกับปีที่ผ่านมา เนื่องจากแรงจูงใจจากราคาโคเนื้อและกระบือเพิ่มขึ้น ประกอบกับการผลิตข้าวนาปีได้ผลตอบแทนน้อย เกษตรกรจึงหันมาเลี้ยงโคเนื้อและกระบือเพิ่มขึ้น อีกทั้งผลจากการสนับสนุนจากภาครัฐ อาทิ โครงการเพิ่มประสิทธิภาพการผลิตโคเนื้อคุณภาพ (โคขุนทุ่งกุลา) โครงการธนาคารโคกระบือ โครงการฟาร์มโคเนื้อสร้างอาชีพ เป็นต้น อย่างไรก็ตามถึงแม้จะมีแรงจูงใจให้เกษตรกรเลี้ยงโคเนื้อและกระบือเพิ่มขึ้นมาก แต่เกิดการโรคระบาดล้มปีสกินในโคเนื้อ ทำให้ผลผลิตสาขาปศุสัตว์เพิ่มขึ้นเพียงเล็กน้อย



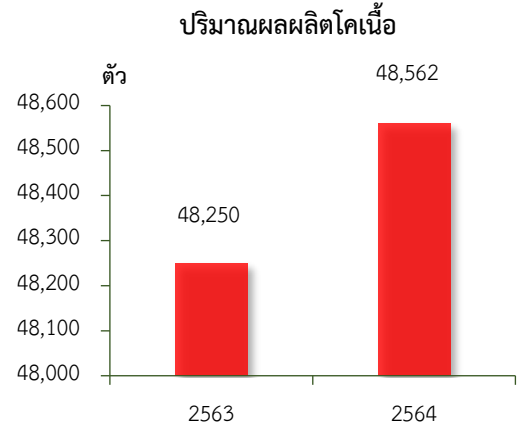
❖ โคน้

ภาวะการผลิต

ผลผลิตโคน้ปี 2564 เท่ากับ 48,562 ตั้ว เพิ่มขึ้นจากปีที่ผ่านมา ซึ่งมีผลผลิต 48,250 ตั้ว หรือเพิ่มขึ้นร้อยละ 0.6 เนื่องจากแรงจูงใจจากราคาโคน้ และผลจากการสนับสนุนจากภาครัฐ อาทิ โครงการเพิ่มประสิทธิภาพการผลิต โคน้คุณภาพ (โคขุนทุ่งกุลา) โครงการธนาคารโคกระบือ เป็นต้น

ระดับราคา

ปี 2564 ราคาโคน้ที่เกษตรกรขายได้ เฉลี่ยอยู่ที่ตั้วละ 36,403.82 บาท เพิ่มขึ้นจากปีที่ผ่านมา ซึ่งมีราคาเฉลี่ยตั้วละ 34,657.50 บาท หรือเพิ่มขึ้นร้อยละ 5.0 เนื่องจากยังมีความต้องการบริโภคอย่างต่อเนื่องของตลาดในประเทศและ ต่างประเทศ โดยเฉพาะประเทศเพื่อนบ้าน อาทิ สปป.ลาว และเวียดนาม



ที่มา: ศูนย์สารสนเทศการเกษตร
สำนักงานเศรษฐกิจการเกษตร

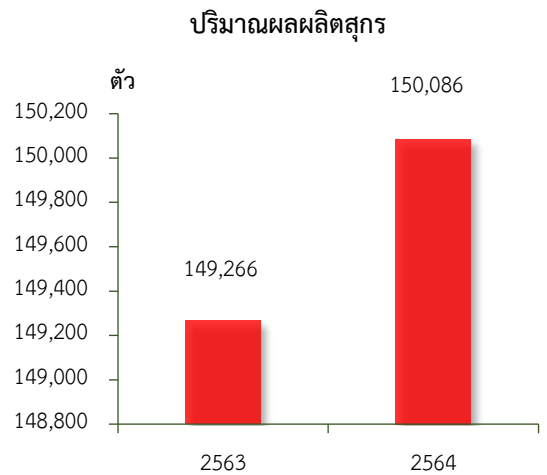
❖ สุกกร

ภาวะการผลิต

ผลผลิตสุกกร ปี 2564 เท่ากับ 150,086 ตั้ว เพิ่มขึ้นจากปีที่ผ่านมา ซึ่งมีผลผลิต 149,266 ตั้ว หรือเพิ่มขึ้นร้อยละ 0.5 เนื่องจากแรงจูงใจทางด้านราคา ที่ปรับตัวสูงขึ้น อย่างไรก็ตามราคาไม่ได้จูงใจให้เกษตรกรเลี้ยงเพิ่มมากนัก เนื่องจากการเกรงกลัวโรคระบาดในสุกกรที่มีการระบาดอยู่ในจังหวัดข้างเคียง

ระดับราคา

ปี 2564 ราคาสุกกรน้ำหนักมากกว่า 100 กิโลกรัม ที่เกษตรกรขายได้ เฉลี่ยอยู่ที่กิโลกรัมละ 72.12 บาท เพิ่มขึ้นจากปีที่ผ่านมา ซึ่งมีราคาเฉลี่ยกิโลกรัมละ 71.15 บาท หรือเพิ่มขึ้นร้อยละ 1.4 เนื่องจากความต้องการบริโภคเพิ่มขึ้น หลังจากผ่อนคลายมาตรการล็อกดาวน์เพื่อควบคุมการแพร่ระบาดของโควิด-19 ประกอบกับปริมาณสุกกรในตลาดภายในประเทศลดลงจากโรคระบาด ขณะที่ความต้องการบริโภคเพิ่มสูงขึ้น ส่งผลให้ระดับราคาสุกกรเพิ่มขึ้น



ที่มา: ศูนย์สารสนเทศการเกษตร
สำนักงานเศรษฐกิจการเกษตร

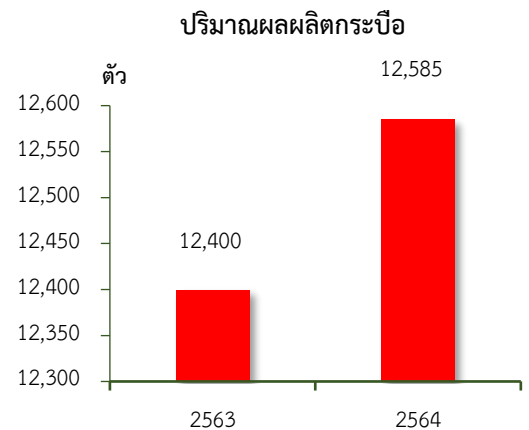
❖ กระบือ

ภาวะการผลิต

ผลผลิตกระบือปี 2564 เท่ากับ 12,585 ตั้ว เพิ่มขึ้นจากปีที่ผ่านมา ซึ่งมีผลผลิต 12,400 ตั้ว หรือเพิ่มขึ้นร้อยละ 1.5 เนื่องจากแรงจูงใจจากราคาที่เพิ่มขึ้น และผลจากการสนับสนุนจากภาครัฐ อาทิ โครงการธนาคารโคกระบือ เป็นต้น

ระดับราคา

ปี 2564 ราคากระบือที่เกษตรกรขายได้ เฉลี่ยอยู่ที่ตั้วละ 42,686.09 บาท เพิ่มขึ้นจากปีที่ผ่านมา ซึ่งมีราคาเฉลี่ยตั้วละ 37,842.92 บาท หรือเพิ่มขึ้นร้อยละ 12.8 เนื่องจากความต้องการซื้อกระบือเพิ่มขึ้น เพื่อขยายพันธุ์ พัฒนาสายพันธุ์เป็น กระบือสวยงาม ส่งผลให้ราคากระบือปรับตัวสูงขึ้น



ที่มา: ศูนย์สารสนเทศการเกษตร
สำนักงานเศรษฐกิจการเกษตร



4.3 สาขาประมง ในปี 2564 ขยายตัวร้อยละ 0.2 เมื่อเทียบกับปีที่ผ่านมา เนื่องจากปริมาณลำน้ำชีและลำน้ำยังเพิ่มขึ้นมากในช่วงปลายปี ส่งผลให้ปริมาณสัตว์น้ำธรรมชาติเพิ่มขึ้น อย่างไรก็ตามจากสถานการณ์โควิด-19 ทำให้ร้านอาหารและตลาดมีความต้องการสินค้าประมงลดลง ส่งผลให้สัตว์น้ำเพาะเลี้ยงลดลงมาก ทำให้สาขาประมงขยายตัวเพียงเล็กน้อย



4.4 สาขาบริการทางการเกษตร ในปี 2564 หดตัวร้อยละ 0.02 เมื่อเทียบกับปีที่ผ่านมา เนื่องจากพื้นที่เก็บเกี่ยวข้าวนาปีลดลง จากปัญหาฝนทิ้งช่วง ส่งผลให้การจ้างบริการเก็บเกี่ยวข้าวนาปีลดลง



4.5 สาขาป่าไม้ ในปี 2564 ขยายตัวร้อยละ 1.0 เมื่อเทียบกับปีที่ผ่านมา เนื่องจากการควบคุมการแพร่ระบาดของโรคโควิด-19 ของโลกดีขึ้น ทำให้การส่งออกไม้ยูคาลิปตัสและไม้รวม กลับสู่ภาวะปกติ

5. แนวโน้มเศรษฐกิจการเกษตร ปี 2565

ภาวะเศรษฐกิจการเกษตรภาคตะวันออกเฉียงเหนือ ในปี 2565 คาดว่าจะมีการขยายตัวอยู่ในช่วงร้อยละ 0.7 – 1.7 เมื่อเทียบกับปีที่ผ่านมา เนื่องจาก 1) สภาพอากาศที่เอื้ออำนวยต่อการทำการเกษตรและปริมาณฝนที่มีมากขึ้น ทำให้คาดว่าจะมีปริมาณน้ำเพียงพอสำหรับการเพาะปลูกและประสบปัญหาภัยแล้งลดลง 2) การดำเนินนโยบายด้านการเกษตรที่ต่อเนื่องของภาครัฐ 3) สถานการณ์เศรษฐกิจของไทยและของโลกปี 2565 มีแนวโน้มขยายตัว เนื่องจากอัตราการแพร่ระบาดของโรคโควิด-19 มีแนวโน้มลดลงอย่างต่อเนื่อง แต่อย่างไรก็ตามยังมีปัจจัยเสี่ยงและสถานการณ์สำคัญที่ต้องติดตามอย่างต่อเนื่อง ได้แก่ 1) ความแปรปรวนของสภาพอากาศ และภัยธรรมชาติ ซึ่งอาจทำให้พื้นที่การเกษตรได้รับความเสียหาย และส่งผลกระทบต่อปริมาณและคุณภาพผลผลิตทางการเกษตร 2) สถานการณ์การระบาดของโควิด-19 เนื่องจากสถานการณ์ที่ยังคงยืดเยื้อและมีความเสี่ยงของการกลับมาระบาดในระลอกใหม่ อาจส่งผลให้เศรษฐกิจและการค้าของโลกฟื้นตัวได้ช้า 3) ความผันผวนของอัตราแลกเปลี่ยน ที่ยังคงต้องติดตามสถานการณ์อย่างต่อเนื่อง หากค่าเงินบาทมีการแข็งค่าขึ้นมากกว่าประเทศคู่แข่ง จะส่งผลกระทบต่อความสามารถในการแข่งขันทางการค้าของสินค้าเกษตรไทย 4) ราคาน้ำมันดิบที่มีทิศทางปรับตัวสูงขึ้น ส่งผลให้ราคาน้ำมันในประเทศและราคาปัจจัยการผลิต อาทิ ปุ๋ย สารเคมีกำจัดโรคและแมลง มีแนวโน้มปรับตัวสูงขึ้น โดยสาขาพืช สาขาปศุสัตว์ สาขาประมง สาขาบริการทางการเกษตร และสาขาป่าไม้ ขยายตัว โดยรายละเอียดแต่ละสาขาการผลิตมีดังนี้

5.1 สาขาพืช ในปี 2565 คาดว่าจะขยายตัวอยู่ในช่วงร้อยละ 0.7 – 1.7 เมื่อเทียบกับปีที่ผ่านมา โดยสินค้าพืชที่คาดว่าจะมีปริมาณผลผลิตเพิ่มขึ้น ได้แก่ ข้าวเจ้านาปี มันสำปะหลังโรงงาน อ้อยโรงงาน และยางพารา โดย**ข้าวเจ้านาปี** คาดว่าปริมาณน้ำฝนจะมากขึ้น และเพียงพอต่อการปลูกข้าวนาปี **มันสำปะหลังโรงงาน** คาดว่าผลผลิตจะเพิ่มขึ้น เนื่องจากราคามีการปรับตัวในระดับที่สูงขึ้นอย่างต่อเนื่อง จึงใจให้เกษตรกรปรับเปลี่ยนจากการปลูกพืชชนิดอื่นมาปลูกมันสำปะหลังมากขึ้น **อ้อยโรงงาน** คาดว่าผลผลิตจะเพิ่มขึ้น เนื่องจากราคาอ้อยโรงงานมีแนวโน้มเพิ่มสูงขึ้น เกษตรกรเพิ่มปัจจัยการผลิตมากขึ้น ผลผลิตจึงเพิ่มมากขึ้น **ยางพารา** คาดว่าผลผลิตจะเพิ่มขึ้น เนื่องจากสภาพอากาศเอื้ออำนวย มีปริมาณน้ำฝนที่มากขึ้น ส่งผลให้มีปริมาณน้ำยางเพิ่มขึ้น อีกทั้งภาครัฐยังมีการดำเนินการรักษาเสถียรภาพราคายางพาราอย่างต่อเนื่อง สำหรับสินค้าพืชที่คาดว่าจะมีปริมาณผลผลิตลดลง ได้แก่ ข้าวเหนียวนาปี และข้าวนาปรัง โดย**ข้าวเหนียวนาปี** คาดว่าเนื้อที่เพาะปลูกข้าวนาปีจะลดลงจากการที่เกษตรกรปรับเปลี่ยนไปปลูกพืชชนิดอื่นแทน เนื่องจากราคาข้าวเหนียวตกต่ำอย่างมาก



ในปีที่ผ่านมา **ข้าวนาปรัง** คาดว่าผลผลิตจะลดลง เนื่องจากปริมาณน้ำในอ่างเก็บน้ำมีปริมาณน้อย ส่งผลให้เนื้อที่เพาะปลูกข้าวนาปรังลดลงตามไปด้วย

5.2 สาขาปศุสัตว์ ในปี 2565 คาดว่าจะขยายตัวอยู่ในช่วงร้อยละ 0.7 – 1.7 เมื่อเทียบกับปีที่ผ่านมา เป็นผลจากการผลิตสินค้าปศุสัตว์ที่สำคัญทั้งโคเนื้อและกระบือยังคงมีแนวโน้มเพิ่มขึ้น โดยผลผลิตโคเนื้อและกระบือ คาดว่าจะเพิ่มขึ้นตามความต้องการบริโภคของตลาดภายในประเทศและต่างประเทศที่ขยายตัว เนื่องจากมีการควบคุมการระบาดของโรคโควิด-19 ที่ดีขึ้น ตลาดโค กระบือสามารถกลับมาเปิดได้ตามปกติ รวมทั้งภาครัฐมีมาตรการควบคุมป้องกันและเฝ้าระวังโรคล้มปัสสินที่เข้มงวดขึ้น ความต้องการบริโภคโคเนื้อและกระบือจึงมีแนวโน้มเพิ่มขึ้น **สุกร** คาดว่าผลผลิตจะเพิ่มขึ้นจากราคาที่ปรับตัวสูงขึ้น จึงใจให้เกษตรกรเลี้ยงเพิ่มมากขึ้น

5.3 สาขาประมง ในปี 2565 คาดว่าจะขยายตัวอยู่ในช่วงร้อยละ (-0.2) – 0.8 เมื่อเทียบกับปีที่ผ่านมา เป็นผลมาจากผลผลิตการเพาะเลี้ยงสัตว์น้ำจืด คาดว่าจะเพิ่มขึ้น โดยการเพาะเลี้ยงสัตว์น้ำจืด ทั้งปลานิล ปลาดุก และ กุ้งก้ามกราม คาดว่าผลผลิตจะเพิ่มขึ้นจากความต้องการของตลาดเพิ่มขึ้น ผลจากการควบคุมสถานการณ์โควิด-19 ได้ดีขึ้น ตลาดและร้านอาหารคาดว่าจะกลับมาสู่ภาวะปกติ ปริมาณความต้องการซื้อของตลาดเพิ่มขึ้น ส่งผลต่อปริมาณความต้องการเพาะเลี้ยงสัตว์น้ำจืดเพิ่มขึ้นด้วย **การจับสัตว์น้ำจืดธรรมชาติ** คาดว่าผลผลิตจะลดลงจากปริมาณน้ำในอ่างเก็บน้ำมีปริมาณน้อยกว่าปีที่ผ่านมา

5.4 สาขาบริการทางการเกษตร ในปี 2565 คาดว่าจะขยายตัวอยู่ในช่วงร้อยละ (-0.2) – 0.8 เมื่อเทียบกับปีที่ผ่านมา เนื่องจากปริมาณน้ำฝนที่มีแนวโน้มจะเพิ่มมากขึ้น ทำให้เกษตรกรเพิ่มพื้นที่เพาะปลูกพืช ทำให้คาดว่าเนื้อที่เพาะปลูกพืชที่สำคัญเพิ่มขึ้น เช่น ข้าวนาปี ส่งผลให้พื้นที่เก็บเกี่ยวผลผลิตเพิ่มขึ้น เกษตรกรมีการจ้างบริการรถเตรียมพื้นที่เพาะปลูก รถเกี่ยววนวดข้าว และการจ้างบริการเก็บเกี่ยวผลผลิตเพิ่มขึ้น

5.5 สาขาป่าไม้ ในปี 2565 คาดว่าจะขยายตัวอยู่ในช่วงร้อยละ 0.7 – 1.7 เมื่อเทียบกับปีที่ผ่านมา โดยปัจจัยหลักมาจากไม้ยูคาลิปตัสที่มีความต้องการอย่างต่อเนื่อง ทั้งภายในประเทศและต่างประเทศ เพื่อนำไปใช้เป็นวัตถุดิบในการผลิตกระดาษและแปรรูปเป็นเชื้อเพลิงชีวมวลอัดแท่ง (Wood Pellets)

ตารางที่ 1 อัตราการขยายตัวของผลิตภัณฑ์มวลรวมภาคเกษตร จังหวัดร้อยเอ็ด

หน่วย: ร้อยละ

สาขา	2564	2565
ภาคเกษตร	-0.8	0.7 – 1.7
พืช	-1.3	0.7 – 1.7
ปศุสัตว์	0.8	0.7 – 1.7
ประมง	0.2	(-0.2) – 0.8
บริการทางการเกษตร	-0.02	(-0.2) – 0.8
ป่าไม้	1.0	0.7 – 1.7

ที่มา : สำนักงานเศรษฐกิจการเกษตรที่ 4



ตารางที่ 2 ผลผลิตสินค้าเกษตรที่สำคัญ (ปีปฏิทิน) จังหวัดร้อยเอ็ด

หน่วย : ตัน

สินค้า	ปี 2563	ปี 2564	อัตราการเปลี่ยนแปลง (ร้อยละ)
ข้าวเจ้านาปี	750,584	742,300	-1.1
ข้าวเหนียนาปี	231,470	220,798	-4.6
ข้าวนาปรัง	128,555	135,780	5.6
อ้อยโรงงาน	1,164,457	1,017,840	-12.6
มันสำปะหลังโรงงาน	218,292	250,118	14.6
ยางพาราแผ่นดิบชั้น 3	18,768	18,684	-0.4
โคเนื้อ ขนาดกลาง น้ำหนัก 350-450 กิโลกรัม (ตัว)	48,250	48,562	0.6
สุกร น้ำหนักมากกว่า 100 กิโลกรัม (ตัว)	149,266	150,086	0.5
กระบือ ขนาดกลาง น้ำหนัก 450-550 กิโลกรัม (ตัว)	12,400	12,585	1.5
เพาะเลี้ยงสัตว์น้ำจืด	5,068	4,939	-2.5
จับสัตว์น้ำจืดธรรมชาติ	2,694	2,750	2.1

ที่มา : ศูนย์สารสนเทศการเกษตร สำนักงานเศรษฐกิจการเกษตร

ตารางที่ 3 ราคาสินค้าเกษตรที่เกษตรกรขายได้ จังหวัดร้อยเอ็ด

หน่วย: บาท/กิโลกรัม

สินค้า	ปี 2563	ปี 2564	อัตราการเปลี่ยนแปลง (ร้อยละ)
ข้าวเจ้านาปี (บาท/ตัน)	13,750.00	10,829.91	-21.2
ข้าวเหนียนาปี (บาท/ตัน)	14,107.83	9,643.00	-31.6
ข้าวนาปรัง (บาท/ตัน)	8,800.00	8,000.00	-9.1
อ้อยโรงงาน (บาท/ตัน)	658.75	981.00	48.9
มันสำปะหลังโรงงาน	1.79	1.98	10.6
ยางพาราแผ่นดิบชั้น 3	45.38	50.35	11.0
โคเนื้อ ขนาดกลาง น้ำหนัก 350-450 กิโลกรัม (บาท/ตัว)	34,657.50	36,403.82	5.0
สุกร น้ำหนักมากกว่า 100 กิโลกรัม	71.15	72.12	1.4
กระบือ ขนาดกลาง น้ำหนัก 450-550 กิโลกรัม (บาท/ตัว)	37,842.92	42,686.09	12.8
เพาะเลี้ยงสัตว์น้ำจืด	54.58	52.31	-4.2
จับสัตว์น้ำจืดธรรมชาติ	63.58	63.36	-0.3

ที่มา : ศูนย์สารสนเทศการเกษตร สำนักงานเศรษฐกิจการเกษตร